



Vi bruger tiden mere smart

Af Carsten Gottlieb Johansen

Skærmbesøg er kommet godt fra start hos både personale, borgere og pårørende i Syddjurs Kommune. Men det er vigtigt at gøre klart for borgerne, at personalet stadig kommer på besøg, selv om de bruger skærmen.

”Sådan noget teknik. Det har jeg ikke forstand på.” Sådan lyder indvendingen ofte fra borgerne, fortæller planlægger for udekørende personale i Syddjurs Kommune, Dorte Bonnez.

”Derfor tester vi skærmen sammen med dem først. Vi sidder måske ude i entréen, mens borgeren konstaterer, at man kun skal trykke på skærmen én gang for at være i gang.”

Efter to måneder kan hun allerede konstatere, at skærmbesøg bliver en gevinst for kommunen og borgerne.

”Det er vigtigt at understrege, at vi stadig kommer på hjemmebesøg, selv om borgeren har fået en skærm. Og så skal vi tage os tid til at vise dem, hvor let skærmen er at betjene.”

Positiv modtagelse

Generelt er skærmene blevet uhyre positivt modtaget hos borgerne, deres pårørende og personalet.

”For mange borgere er det f.eks. en lettelse, at vi ikke kommer så mange gange hver dag, så deres hjem ikke føles som en banegård, hvor plejepersonale farer ind og ud af døren. Disse borgere hjælper vi f.eks. ved at minde dem om, når de skal tage deres medicin eller drikke et glas vand,” siger Dorte Bonnez.

For hendes personale giver det også lidt mere ro på hverdagen, når de kører på lidt færre besøg.

”Og hvis ikke borgeren reagerer, når vi ringer op på aftalte tidspunkt, så kører vi naturligvis ud og undersøger, hvad årsagen er,” siger hun.

En lettelse i hverdagen

Dorte Bonnez er sikker på, at skærmbesøg bliver et godt redskab for hjemmeplejen i Syddjurs. Ikke bare noget, som skal spare penge.

”For mange borgere er det en lettelse i hverdagen, og for nogle giver det end-

da en ekstra frihed. De kan jo tage deres skærm med i byen, så hjemmeplejen kan være i kontakt med dem, selv om de drikker aftenkaffe hos naboen eller tager i sommerhus med deres børn og børnebørn,” siger hun.

Mange borgere vil også have gavn af skærmen som en nem måde at være i kontakt med deres egen familie på. Familien inviteres til at downloade systemet, og så kan borgeren faktisk tale med dem via skærmen.

”Det, vi bruger, er et sikkert og lukket system, hvis funktioner minder om f.eks. Skype – men det er nemmere, fordi borgeren kun skal trykke på én knap. Én af vores borgere har et barn, som bor i Norge. De taler tit sammen ved hjælp af skærmen. Det synes jeg er en god sidegevinst, som jeg kan høre, at de er meget glade for,” siger Dorte Bonnez. ❖

Ligeværdig og nærværende pleje via en skærm

Af Carsten Gottlieb Johansen

I Syddjurs Kommune skal op mod 10 % af borgerne i hjemmeplejen have en tablet, som bruges til kontakt med deres hjælpere. "Det er overraskende, så mange situationer, hvor det er relevant," siger hjemmeplejens områdeleder.

Det handler IKKE om at erstatte hjemmeplejen med et videobesøg. Der vil i al fremtid være hjemmebesøg hos borgerne i Syddjurs, der har brug for pleje.

Men de nye "skærmbesøg" er på vej til at blive en positiv tilføjelse for alle plejekrævende borgere i kommunen.

"Hjemmehjælp er meget alsidig, og vores primære fokus er det samme for alle borgere: At give dem maksimal selvstændighed og selvhjulpethed," siger områdeleder i Hjemmeplejen Syddjurs, Niels Kristian Villumsen.

"Vi skal ikke gøre noget for borgerne, som de selv kan gøre. Men vi skal hjælpe og støtte på en masse andre måder. Her er jeg sikker på, at Life Partner-systemet med skærmbesøg bliver en stor hjælp."

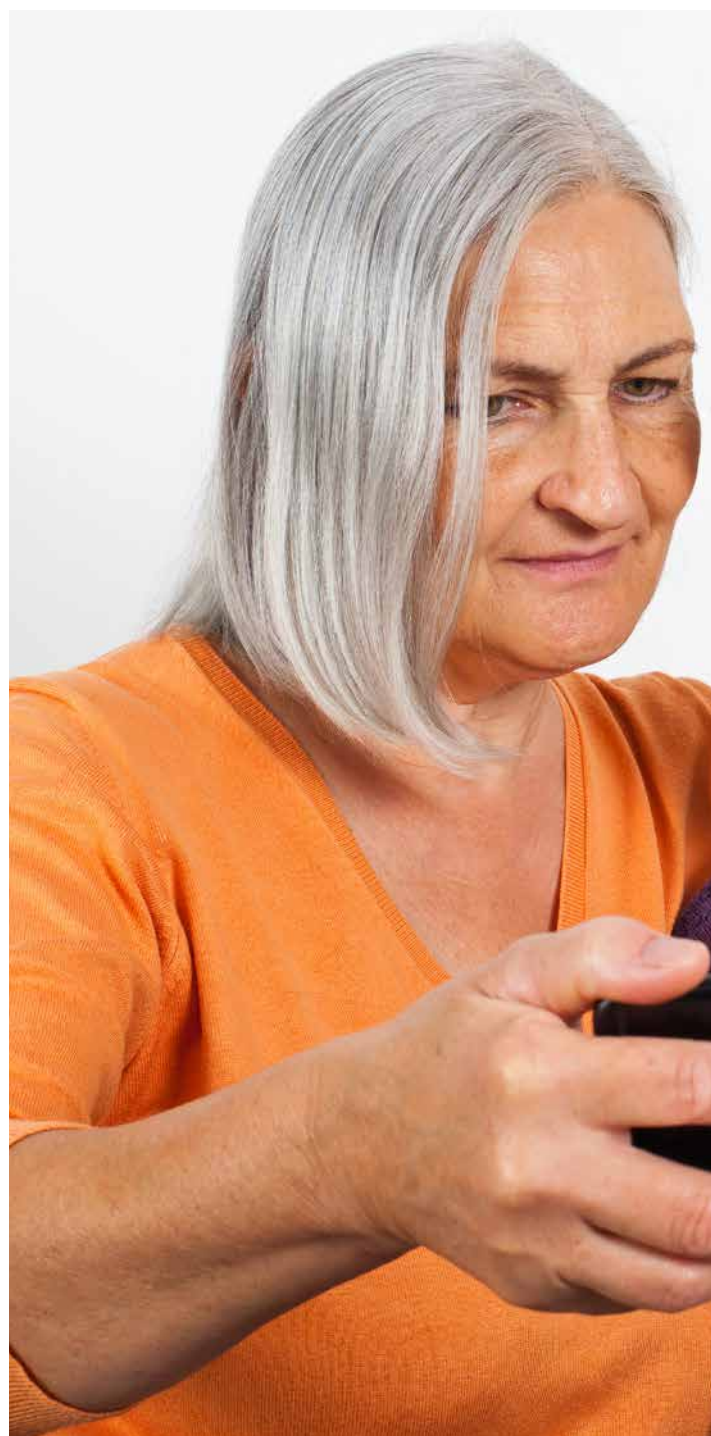
Struktur i hverdagen

Skærmbesøg er et system, som allerede er taget i brug i andre kommuner. Det skal implementeres i sygeplejen og i alle fem hjemmeplejedistrikter i Syddjurs Kommune, hvoraf man er oppe at køre i ét og har taget hul på to andre.

"Hvis jeg skal sige noget om, hvornår skærmbesøg er relevant, vil jeg sige det på denne måde: Det er overraskende, så mange situationer, hvor det er relevant," siger Niels Kristian Villumsen.

Skærmbesøg foregår i et tidsinterval, som er aftalt på forhånd. Skærmen er meget enkelt opbygget, så borgeren kun skal trykke f.eks. "ja" eller "nej", før forbindelsen er oprettet.

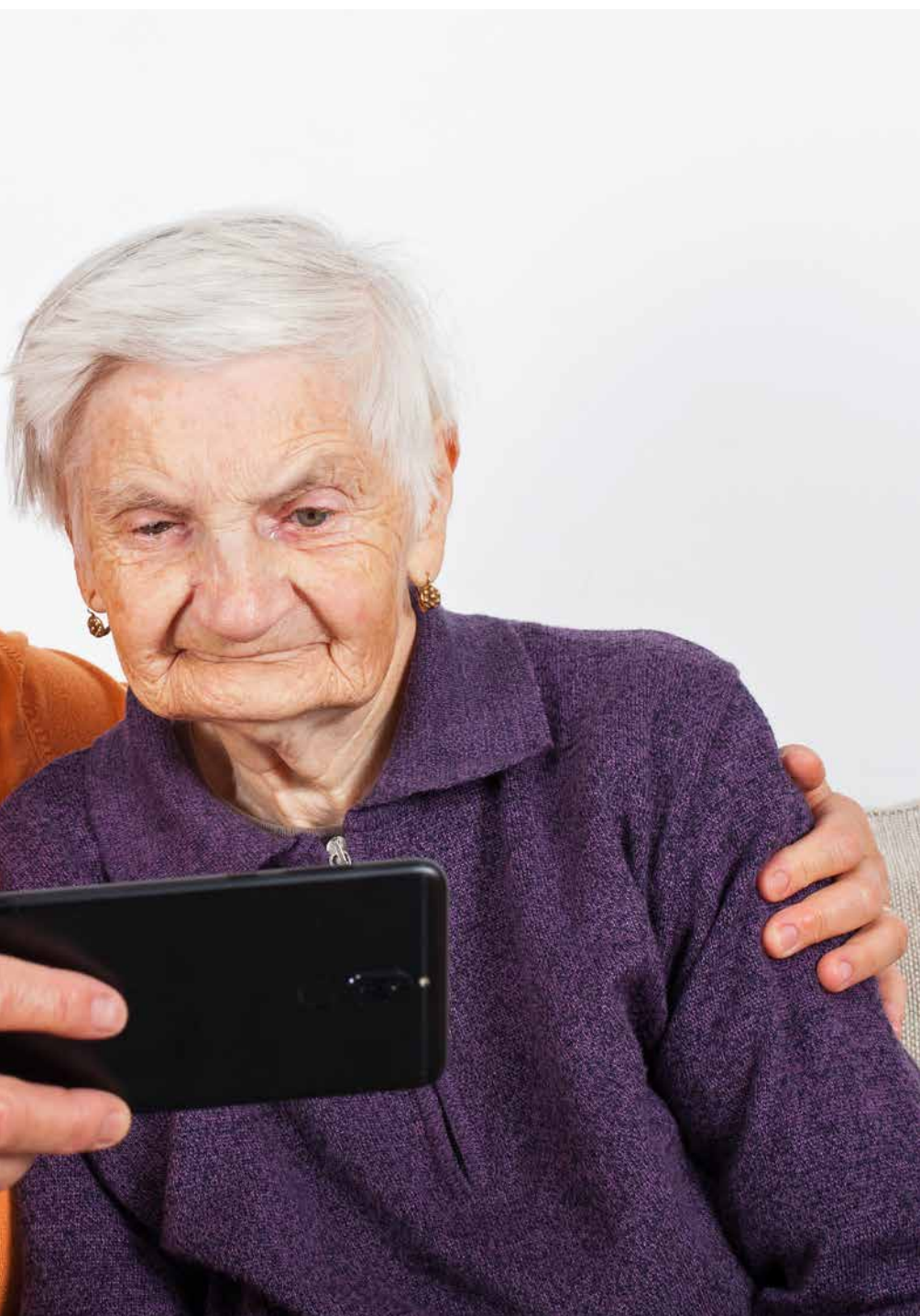
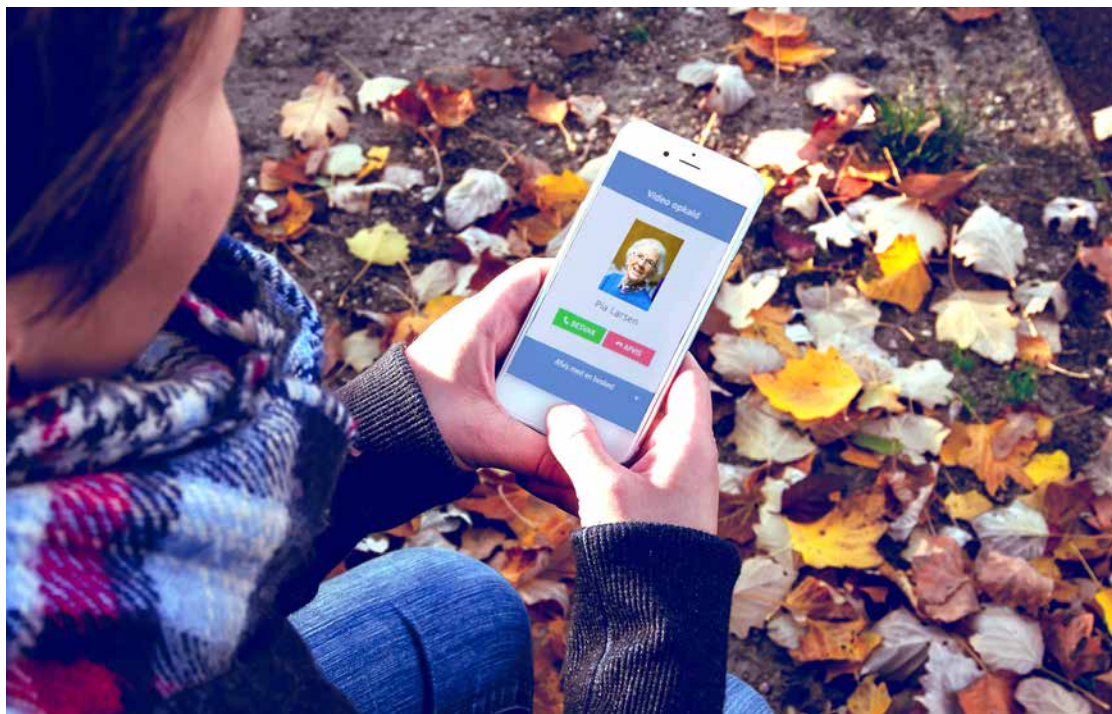
Via skærmen kan plejepersonale f.eks. hjælpe borgeren med at huske sine piller, sætte maden i mikroovnen eller betjene vaskemaskinen. En del af borgerne har brug for





Vi skal ikke gøre noget for borgerne, som de selv kan gøre. Men vi skal hjælpe og støtte på en masse andre måder. Her er jeg sikker på, at Life Partner-systemet med skærmbesøg bliver en stor hjælp.

*Niels Kristian Villumsen,
områdeleder i Hjemmeplejen Syddjurs*



støtte til struktur i hverdagen, eksempelvis hvis de har begyndende demens.

"Måske bliver de bedt om at begynde at klæde sig af, og så ankommer plejeren 20 minutter senere. Jeg har set et eksempel, hvor borgeren fik skærmbesøg til selv at tage sine støttestrømper på," forklarer områdeleder Niels Kristian Villumsen.

Smartere og billigere

Målsætningen for skærmbesøg er, at 5-10 % af borgerne, som er i kontakt med hjemmeplejen, skal have en skærm udleveret.

"Men det betyder altså ikke, at de aldrig ser en plejer igen. Der vil hele tiden være besøg i hjemmet. Vi bruger en værdibaseret vurdering til at afgøre, hvilke opgaver der kan klares via skærmen, og hvilke der kræver et besøg. De fleste af vores brugere er glade for at vide, at det er en kombination af de to tilgange," siger Niels Kristian Villumsen.

"Al erfaring viser, at skærmene giver mulighed for en både nærværende og ligeværdig kommunikation, som brugerne generelt er meget trykke ved. Samtidig får hjælperen stadig lige et kig ind i deres hverdag, som man ikke kunne have fået gennem telefonen."

Succeskriteriet for brugen af skærmbesøg? Først og fremmest tror hjemmeplejen i Syddjurs på, at skærmene kan give en lille tyvstart ind i fremtiden.

"Vi ved så meget om fremtiden allerede på dette område, at vi får flere at tage os af – formentlig med færre penge og mindre personale. Vi er nødt til at undersøge, hvordan vi kan gøre tingene smartere og billigere, og denne metode er meget lovede," siger områdelederen. ❖